

## MŰSZAKI INFORMÁCIÓ

**SZERZŐ:** Pierre Thibault DE GEBERT

**TÁRGY:** VKM 11130, VKMA 01130, VKMA 01131 és VKMA 01251

**ALKALMAZÁSOK:** VAG 1.9 TDI motorok (modellév: 1996. - 2005.)

A VKM 11130 készletben található vezérműszíj-feszítő nem pontosan olyan kialakítású, mint amit Ön a motorról leszerelt. A VAG úgy döntött, hogy 2002-től egy újabb kialakítású szíjfeszítővel (VAG cikkszám 038 109 243 N) váltja fel az 1996-2002. között használt régebbi szíjfeszítőt (VAG cikkszám VW 038 109 243 G). A megfelelő cseréhez járműgyártói (OE) minőségű vezérműszíj szükséges. Látható különbségek vannak a két alkatrész között (lásd az Illustration részt).

A fentebbiek szerint a VKM 11130 cseréjekor járműgyártói (OE) minőségű vezérműszíjat kell felszerelni! Továbbá rámutatnánk arra is, hogy az egyik fajta szíjfeszítőre két teljesen eltérő tulajdonságú vezérműszíj is felszerelhető! Az egyetlen feltétel a vezérműszíj kiválasztása során a MOTORSZÁM, mely alapesetben a vezérműfedélen lévő matricán megtalálható. Nézzük azon készleteket, melyek a VKM 11130 szíjfeszítőt tartalmazzák!

### **VKMA 01130 és VKMA 01131**

Ezen készletek egy bizonyos MOTORSZÁMIG az 1.9 TDI motorokhoz tartoznak (további részletekért lásd a vonatkozó SKF katalógust).

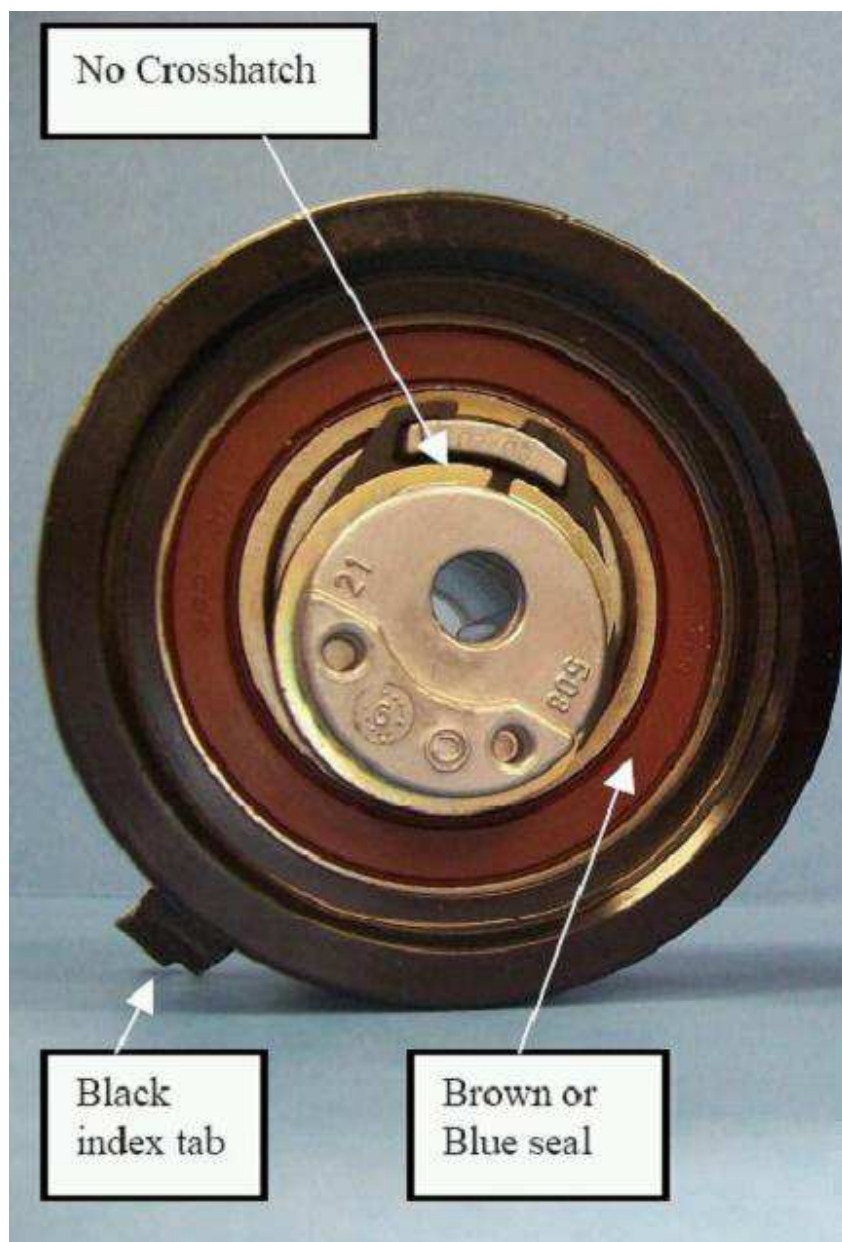
### **VKMA 01251**

Ezen készlet egy bizonyos MOTORSZÁMIG az 1.9 TDI motorokhoz tartozik (további részletekért lásd a vonatkozó SKF katalógust). A készletben lévő vezérműszíj erősebb felépítésű mint a VKMA 01130 és VKMA 01131 készletben lévő, tehát a szíjak egymással nem felcserélhetőek (a vezérműszíjak eltérő felépítésének fő oka az adagoló miatt a szíjakon fellépő eltérő terhelés)!

**A teljes és szakszerű javítás érdekében az SKF mindig a járműhöz tartozó VKMA felhasználását ajánlja!**

## **SPECIÁLIS TERMÉKINFORMÁCIÓ - VKM 11130**

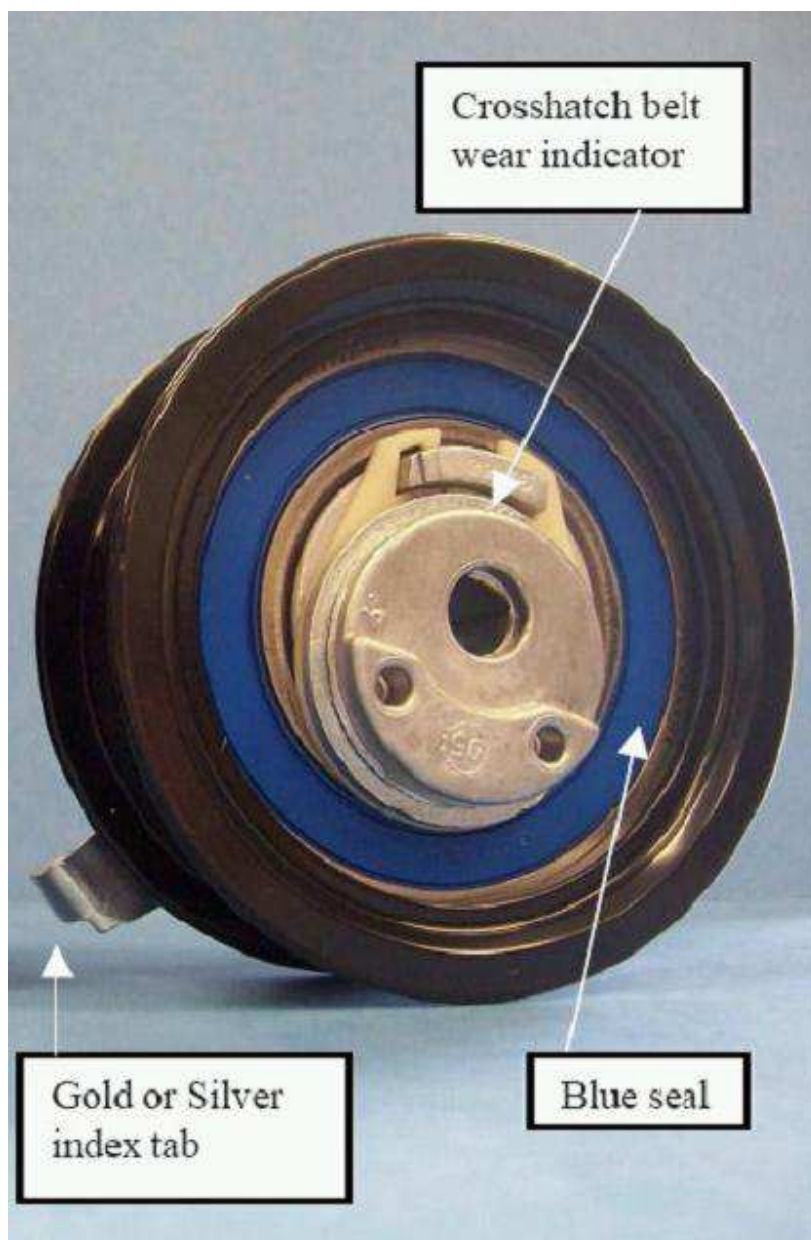
**NINCS MÓDOSÍTÁS** (lásd a vonatkozó SKF Katalógust)



## VAG cikkszám 038 109 243 G (felcserélt)

### Előoldali jellegzetességek:

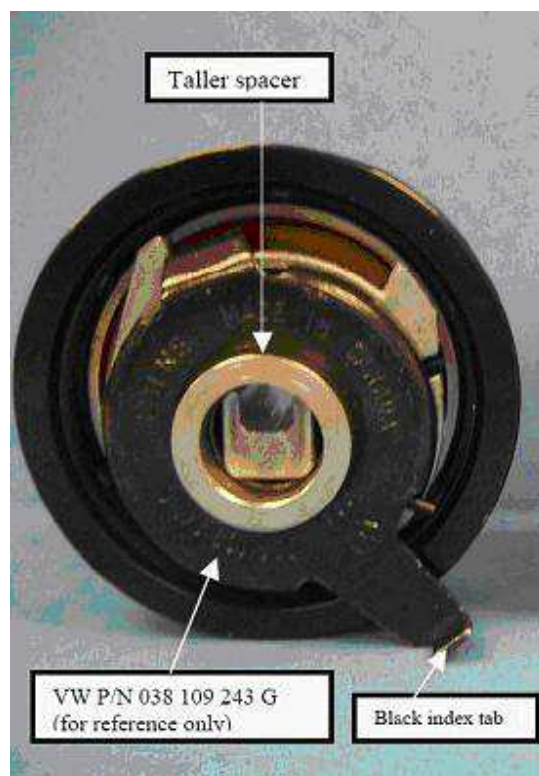
- Barna vagy kék csapágytömítés
- Fekete tájolófül és alaplemez
- Keresztbordázás nélküli szíjkopás-jelző



## VAG cikkszám 038 109 243 N

### Előoldali jellegzetességek:

- Kék csapágytömítés
- Arany vagy ezüst tájolófül és alaplemez
- Keresztbordázott szíjkopás-jelző



## VAG cikkszám 038 109 243 G (felcserélt)

### Hátoldali jellegzetességek:

- Fekete tájolófül és alaplemez
- VW cikkszám 038 109 243 G
- Vastagabb (6 mm) hátsó távtartó



## VAG cikkszám 038 109 243 N

### Hátoldali jellegzetességek:

Arany vagy ezüst tájolófül és alaplemez

Cikkszám 979592

Vékonyabb (2,4 mm) hátsó távtartó

## Speciális Termékinformáció



<b>AUDI</b>	
038 109 243 G	<b>VKM 11130</b>
038 109 243 N	<b>VKM 11130</b>
<b>SEAT</b>	
038 109 243 G	<b>VKM 11130</b>
038 109 243 N	<b>VKM 11130</b>
<b>SKODA</b>	
038 109 243 G	<b>VKM 11130</b>
038 109 243 N	<b>VKM 11130</b>
<b>VOLKSWAGEN</b>	
038 109 243 G	<b>VKM 11130</b>
038 109 243 N	<b>VKM 11130</b>

## FELSZERELÉSI TANÁCSOK

Különös figyelemmel kell lenni az alábbi beszerelési utasításokra. Mindig kövesse a járműgyártó által ajánlott beszerelési utasítás lépéseit annak érdekében, hogy csökkentse egy végzetes motormeghibásodás lehetőségét. Ne hagyjon ki lépéseket.

### Felső holtpont (FHP)

Nem lehet elégszer elmondani milyen fontos a helyes beállítás. A vezérműszíj leszerelése előtt a motort a felső holtponti helyzetbe kell állítani. Ennél a motornál ez nagyon bonyolult a motor forgatása során fellépő kompressziónyomás-lengések miatt.

Az FHP jelzés a lendkeréken található, és felülről, a tengelykapcsoló-házon lévő nyíláson keresztül látható. A felső holtponti helyzetbe állításhoz ajánlott a motort kézzel, lassan az óramutató járásával egyező irányba forgatni addig a pontig, amíg az adagoló szíjtárcsáján lévő csap éppen el nem éri az FHP-t. Ezután csavarhúzóval mozdítsa el a lendkereket egy foggal, míg a rajta lévő jelzés a tengelykapcsoló-házon lévővel nem kerül egyvonalba. Most a motor a felső holtponti helyzetben van. Ezután folytathatja a járműgyártó által előírt lépésekkel.



**A motort az eleje felől nézve az óramutató járásával egyező irányba kell forgatni. SOHA ne forgassa a motort az óramutató járásával ellentétes irányba.**

#### Vezérműszíj felszerelése

**SOHA ne használjon szerelővasat ahhoz, hogy feltegye a szíjat a szíjkerekekre. Ez segít, de jelentősen csökkenti a vezérműszíj élettartamát és így idő előtti motormeghibásodáshoz vezethet.**

#### Tájolófül helyzete

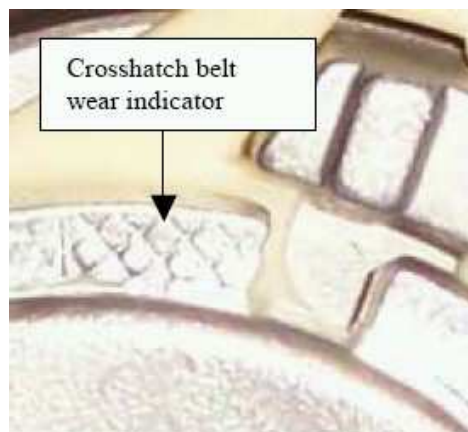
Különös figyelmet kell arra fordítani a szíjlesztő felszerelésekor, hogy a tájolófül ne sérüljön meg. Győződjön meg arról, hogy a tájolófül megfelelően helyezkedik el a hozzá tartozó nyílásba.

#### Keresztbordázott szíjkopás-jelző (csak az új kialakítás)

Keresztbordázás van belesajtolva az újabb karba. Ez a rész jelzi, hogy a vezérműszíj elkopott és cserélendő.

Ne keverje össze a keresztbordázott tartományt az új szíj működési tartományával.

SOHA ne állítsa be úgy a szíjlesztőt új vezérműszíj esetén, hogy a kopásjelző ebben a keresztbordázott részben legyen, mivel ez rövid idő után katasztrofális motormeghibásodáshoz vezethet.



#### Szíj feszesség beállítása

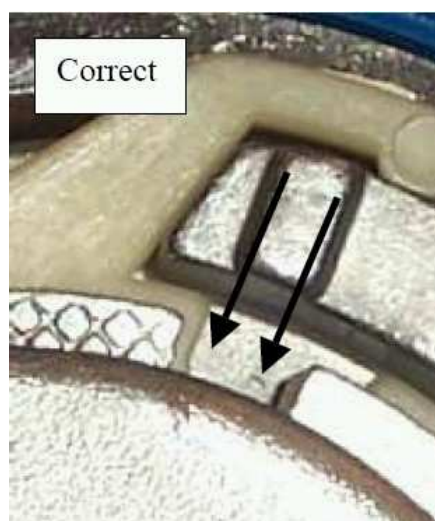
Az új vezérműszíj és szíjlesztő felszerelése után, míg a motor a felső holtponthelyzetben van, ellenőrizze, hogy a tájolófül megfelelően illeszkedik-e a hozzá tartozó nyílásba. Ezután egy célszerszámmal forgassa el a szíjlesztőt, hogy a mutatója éppen a nyíláshoz essen. Ezt egy tükrrel tudja jól ellenőrizni. Húzza meg a szíjlesztő csavarját, de ne húzza túl. Az ajánlott meghúzási nyomaték 23 Nm. Ezt követően kétszer forgassa át a motort az óramutató járásával egyező irányba, majd ismétellen ellenőrizze a szíjlesztő mutatójának és a nyílásnak az egymáshoz viszonyított helyzetét. Ne hagyja ki ezt a lépést. Figyeljen arra, hogy amikor beállítja a felső holtponthelyzetet, SOHA ne forgassa túl a motort, majd vissza. Semmilyen okból SE FORGASSA ezt a motort az óramutató járásával ellentétes irányba. Ismétellen ellenőrizze a szíjlesztőt, ehhez használjon tükröt. Ne folytassa a felszerelést, csak akkor, ha a mutató a megfelelő helyzetben van. Ez nagyon fontos, és áthágása végzetes motormeghibásodáshoz vezet.

### Szíjfeszítő mutatója és kopásjelző relatív helyzete

Ismételten állítsa be a szíjfeszítőt és kétszer forgassa át a motort felső holtponthoz az óramutató járásával egyezően, majd a felszerelés folytatása előtt ismétellen ellenőrizze. Ne állítsa a mutatót a keresztbordázott részhez (lásd az alábbi képeket).



**Hibás**



**Helyes**